

Überblick über das KI-Interface „KI.hs-rm“

Diese Kurzanleitung gibt Lehrenden und Beschäftigten einen Überblick, um auf das KI-Interface „KI.hs-rm“ zugreifen zu können.

Stand: 06.06.2024

KI-Interface KI.hs-rm

Inhaltsverzeichnis

1. Kurz zusammengefasst.....	2
2. Zugriff und Login	2
3. Überblick über den Aufbau	3
4. Chats starten	4
4. Einstellungen anpassen	6
An wen können Sie sich bei Fragen wenden?.....	8

1. Kurz zusammengefasst

In einem ersten Schritt zur konkreten hochschulweiten Nutzung generativer KI erhalten Beschäftigte und Lehrende der Hochschule ab sofort Zugriff auf ChatGPT über eine API-Schnittstelle.

Hierfür hat das Präsidium der Hochschule RheinMain in seiner Sitzung am 13. Februar 2024 die modellhafte und zunächst auf zwölf Monate befristete Einführung eines datenschutzkonformen Zugangs zu generativer Künstlicher Intelligenz (KI) für Beschäftigte und Lehrende der Hochschule beschlossen. Darüber hinaus hat das Präsidium eine [Dienstvereinbarung](#) mit dem Gesamtpersonalrat der HSRM abgeschlossen, die den Einsatz von KI-Zugängen zur Erprobung regelt.

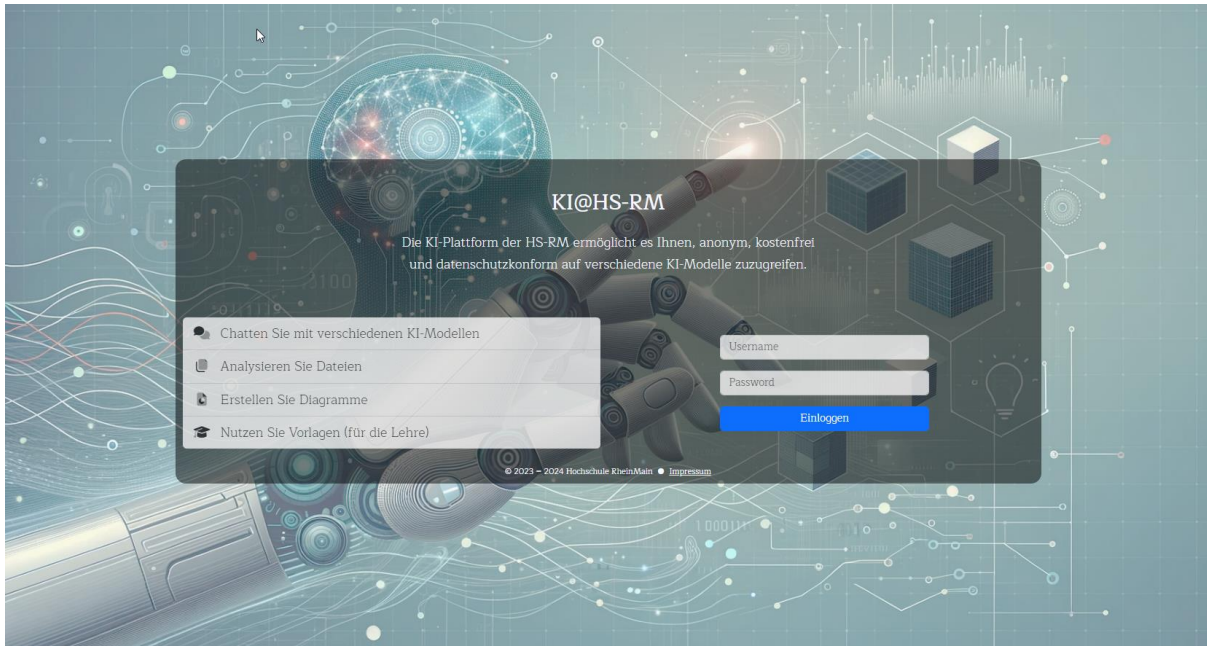
Nach der Anmeldung mit den Zugangsdaten Ihres HDS-Accounts können Sie über Text- und Spracheingabe mit den Sprachmodellen GPT 3.5 Turbo und GPT4o des Anbieters OpenAI kommunizieren.

Hinweis: Die Daten werden lokal in Ihrem Browser gespeichert. Es werden keine Logs gespeichert. Das bedeutet, dass auch die Chatverläufe browserbasiert sind. Wenn Sie Ihren Browserverlauf löschen oder einen anderen Browser nutzen, sind Ihre Chatverläufe weg.

2. Zugriff und Login

Sie erreichen das KI-Interface über <https://ki.hs-rm.de>

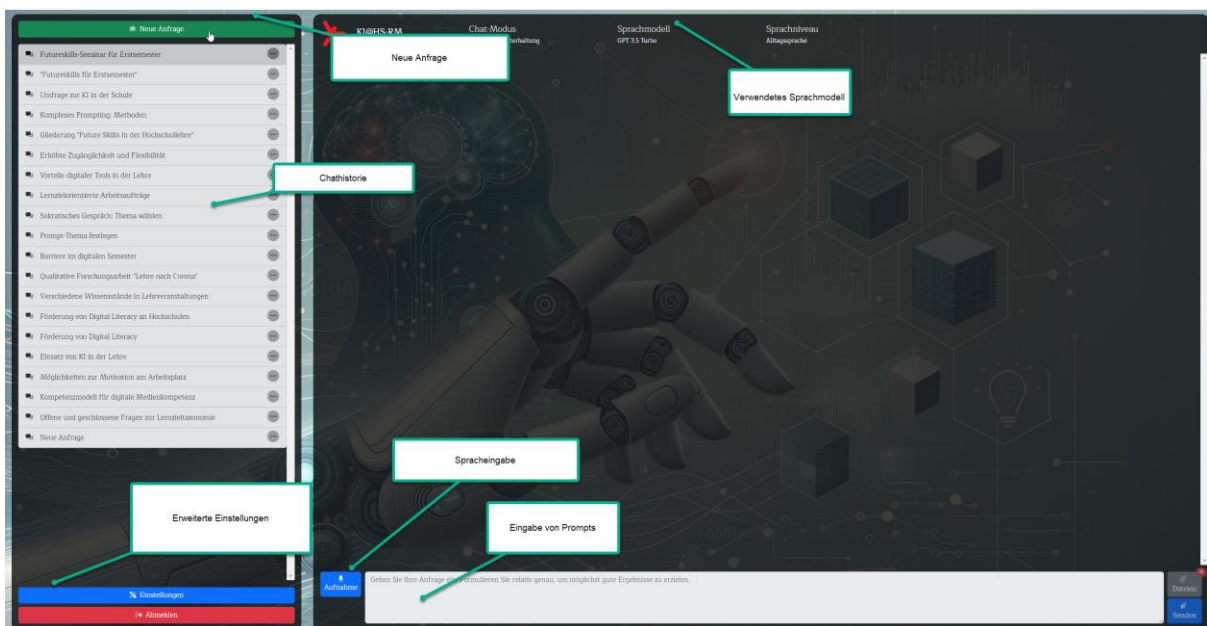
Loggen Sie sich hier mit Ihren HDS-Daten ein.



Zunächst werden Ihnen einige Hinweise zur Nutzung und zum Datenschutz angezeigt. Lesen Sie sich diese aufmerksam durch. Nachdem Sie die Hinweise gelesen haben und diesen zugestimmt haben, gelangen Sie auf die Startseite.

Nach dem Login gelangen Sie auf die Startseite der Anwendung.

3. Überblick über den Aufbau



In der Leiste unten können Sie Prompts (Eingaben/Anweisungen an die KI) eingeben. In der oberen Leiste sehen Sie, welches Sprachmodell Sie aktuell nutzen sowie welches Sprachniveau ausgewählt ist.

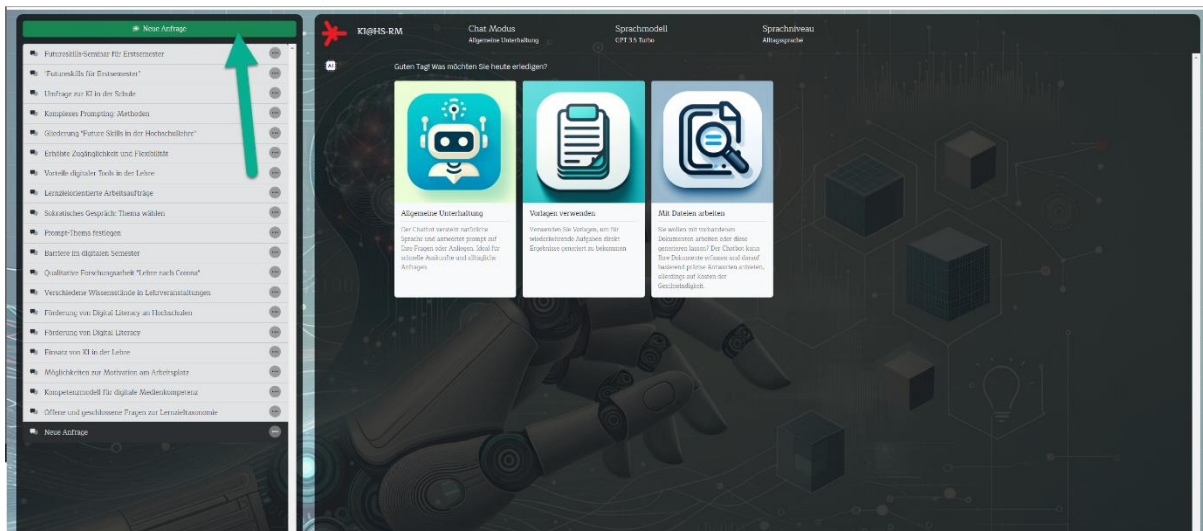
Links an der Seite sehen Sie eine Liste mit alle Ihren bisherigen Anfragen. Über den oberen grünen Kasten können Sie eine neue Anfrage stellen.

4. Chats starten



Beachten Sie: Der Chatbot wird ständig weiterentwickelt. Es kann daher zu Abweichung in der Darstellung und des Funktionsumfangs kommen.

Um einen Chat zu starten, gehen Sie so vor: Wählen Sie zunächst die Option „Neue Anfrage“ im Menü oben links.



Nun können Sie zwischen verschiedenen Modi wählen.

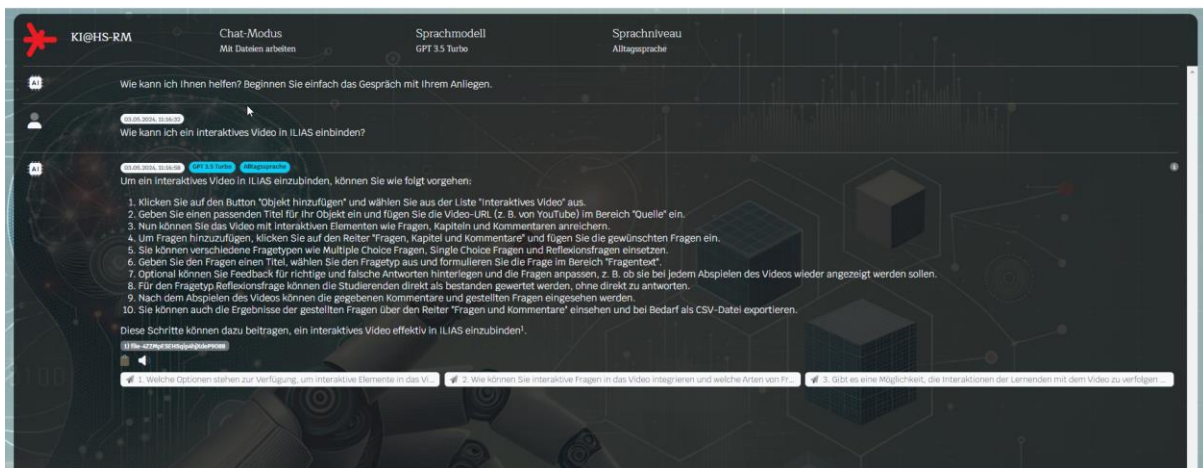
- **Allgemeine Unterhaltung:** Wählen Sie die Option der allgemeinen Unterhaltung wenn Sie eine Frage haben oder eine schnelle Auskunft benötigen.
- **Vorlagen:** Für regelmäßig wiederkehrende Aufgaben, können Sie eine der vorhandenen Vorlagen auswählen. Arbeiten Sie beispielsweise regelmäßig mit Multiple-Choice Fragen, müssen Sie hierfür nicht jedes Mal einen spezifischen Prompt eingeben, sondern können einfach die gewünschte Anzahl an Fragen sowie das Thema eingeben. Bitte beachten Sie, dass sich der Vorlagen-Bereich in der Entwicklung befindet und an neuen Vorlagen gearbeitet wird.
- **Mit Dateien arbeiten.** Hier können Sie laden Sie ein (oder mehrere) Dokument(e) Ihrer Wahl hochladen, welche dann vom Chatbot erfasst werden. So können Sie sich beispielsweise Texte zusammenfassen lassen oder konkrete Fragen zum

Inhalt des Texts stellen. Verwenden Sie hier aber keine Dateien mit personenbezogenen Daten.

Nachdem Sie einen passenden Modus ausgewählt haben, können Sie Ihre Anfrage im unteren Chatfenster eingeben. Sie können diese entweder in Textform eingeben oder per Sprachaufnahme über den Button „Aufnahme“.



Die Antwort des Chatbots können Sie sich bei Bedarf vorlesen lassen. Zudem können Sie eine Antwort mit Klick auf das Symbol in die Zwischenablage befördern und somit in andere Dokumente kopieren.

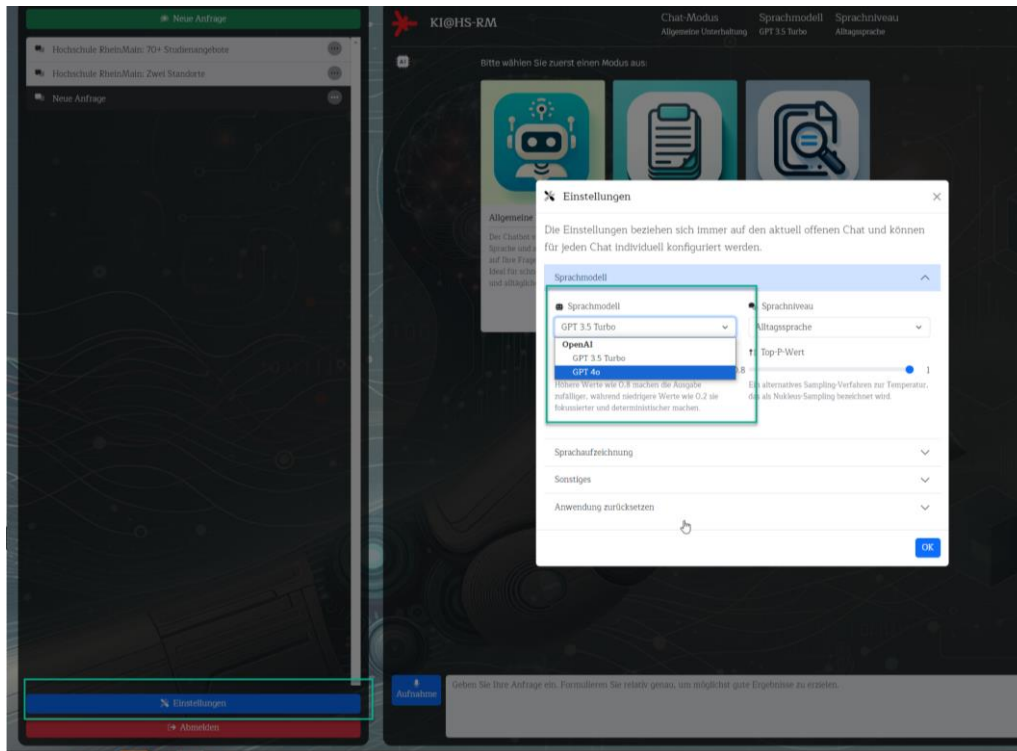


Unter der generierten Antwort finden Sie weitere Promptideen, die für Sie im Rahmen Ihrer Fragestellung relevant sein könnten. Durch Anklicken eines Vorschlags, wird dieser Prompt verwendet und eine neue Antwort generiert.

Weitere Anwendungstipps zur Nutzung von generativer KI und zum Prompting finden Sie [an dieser Stelle](#) auf der Themenseite KI@HSRM.

4. Einstellungen anpassen

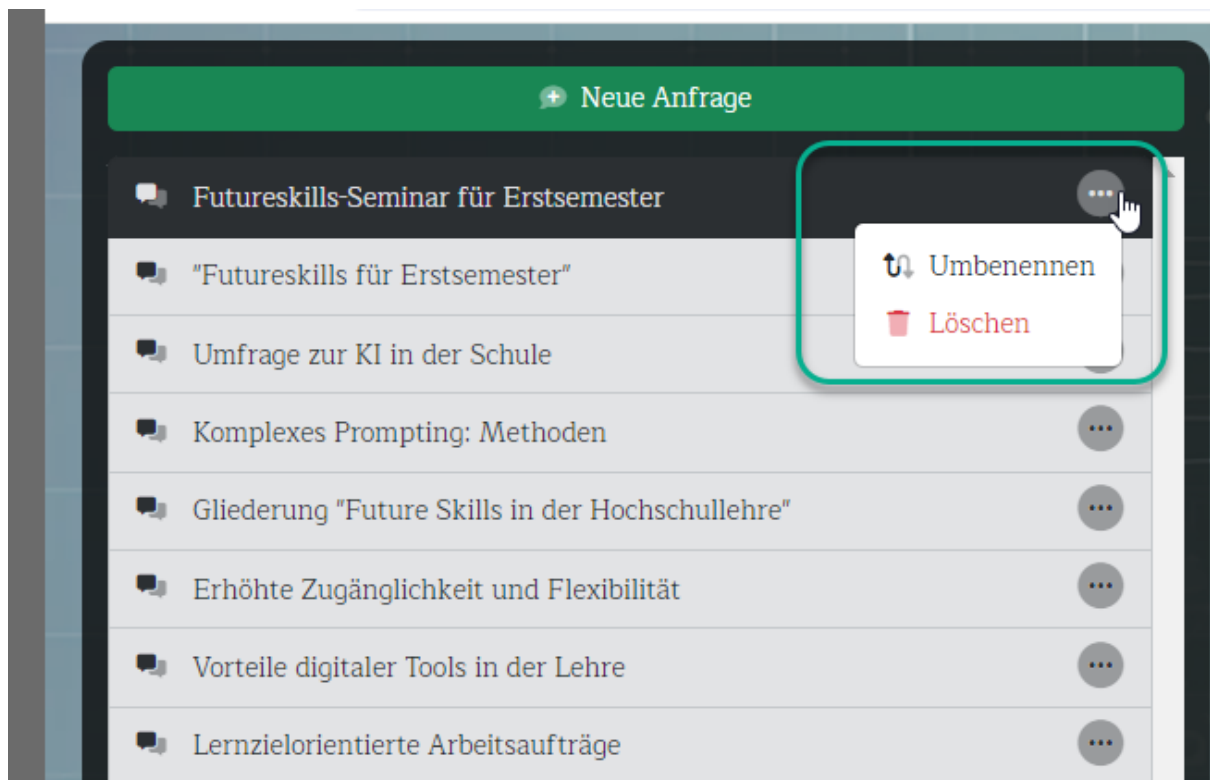
Wenn Sie innerhalb eines Chats im Menü unten auf den blauen Kasten „Einstellungen“ klicken, öffnen, öffnet sich ein neues Fenster.



Hier können Sie beispielsweise das Sprachniveau anpassen.

Beachten Sie, dass sich die Einstellungen immer auf den aktuell offenen Chat beziehen und für jeden Chat individuell konfigurierbar sind. Standardmäßig werden neue Chats aktuell immer mit Chat GPT 3.5 und „Alltagssprache“ eröffnet.

Die Liste mit Ihren Eingaben wird chronologisch sortiert. Wenn Sie eine Anfrage umbenennen möchten, klicken Sie auf das „Drei-Punkte-Menü“ neben Ihrer Anfrage und wählen „Umbenennen“. Außerdem können Sie Ihre Anfragen über diesen Weg löschen.



An wen können Sie sich bei Fragen wenden?

Bei technischen Problemen oder didaktischen Fragen zur Anwendung wenden Sie sich bitte an: KI@hs-rm.de